

Se puede regular la velocidad mediante este botón de selección, cambiando de la posición "1" a la "1/2", y viceversa. No obstante, no se recomienda girar este botón en otra dirección ya que puede dañar la unidad. Sólo podrá girar el botón de selección cuando la máquina esté apagada y la barra mezcladora esté a punto de detenerse o completamente detenida.

8.3 Rotación continua- fig.3

Pulsando el interruptor de alimentación y utilizando el botón de bloqueo, se puede trabajar con la máquina de forma continuada. Si pulsa de nuevo el interruptor de alimentación, el botón de bloqueo puede desbloquearse a la vez.

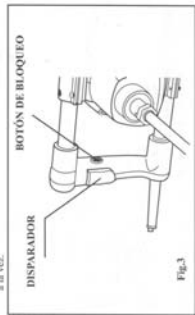


Fig.3

8.4 Sustitución de escobilla de carbón- fig.4

Revise la escobilla de carbón con regularidad. Cuando ésta exceda los límites de desgaste, deberá sustituirse.

Gire la tapa de la escobilla de izquierda a derecha utilizando un desmontador a fin de extraer su cubierta. Inserte la escobilla y colócala en el porta escobillas; después, ajuste de nuevo la tapa con ayuda de un destornillador. Las escobillas de carbón deben reemplazarse de dos en dos.

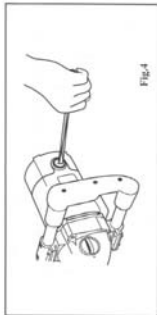


Fig.4

9.- MANTENIMIENTO

Las operaciones de regulación, mantenimiento, reparación, limpieza y conservación de la máquina deberán efectuarse periódicamente.

El mantenimiento será realizado sólo por personal cualificado. Cualquier tipo de mantenimiento llevado a cabo por personal no cualificado podría poner en peligro su seguridad.

Durante las tareas de mantenimiento, utilice sólo piezas de sustitución idénticas. Siga las instrucciones facilitadas en el apartado "Mantenimiento" de este manual. El uso de piezas no autorizadas o el no cumplimiento de las instrucciones de mantenimiento puede acarrear cierto riesgo de descarga eléctrica o lesiones.

LISTADO DE COMPONENTES

La amasadora es entregada parcialmente montada y embalada en una caja de cartón. Por exigencia del cliente también puede ser entregado completamente montada.

La amasadora puede ser transportada en cualquier vehículo. Preste atención en no dejar caer la caja.

La amasadora puede ser trasladada por una sola persona

La amasadora debe ser protegida de daños mecánicos y de la corrosión.

8- INSTRUCCIONES DE MONTAJE

Las amasadoras suministradas en cajas montadas parcialmente, su montaje final es muy sencillo.

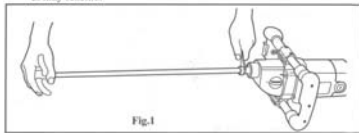


Fig.1

8.1 Montaje de la barra mezcladora- fig.1

Después del desembalaje de la máquina, acople la placa mezcladora en la barra mezcladora en el extremo sin tuerca, girando el otro extremo de la barra mezcladora hacia el huso de salida de la máquina mezcladora; después, apriete con una llave.

8.2 Regulación de la velocidad mediante mecanismo - fig.2

La velocidad de la máquina puede regularse mediante un mecanismo. Cuando la flecha indique hacia la posición "I" en el botón de selección, implicará que la velocidad es baja (500 rpm). Si, por el contrario, la flecha indica hacia la posición "II", la velocidad será mayor (700 rpm).

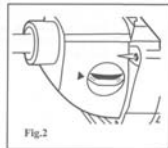


Fig.2

4.- CONEXIONES ELECTRICAS

La máquina se suministra con todo lo necesario. Si necesita cambiar la manguera, siga las siguientes instrucciones:

Verde y Amarillo, Tierra
Azul, Neutro
Marrón, Fase

El mayor porcentaje de las averías se produce por conexiones defectuosas; para evitarlas deberá seguir los siguientes pasos:

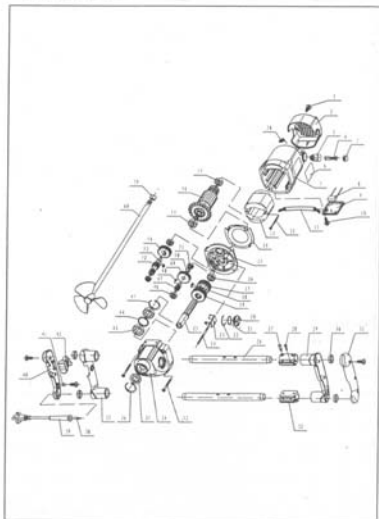
- * Verifique el voltaje de la corriente que se dispone (por lo general 220V). La manguera deberá ser de 3 hilos de 2.5 mm² de sección cada uno (uno de ellos amarillo / verde (tierra)) con una longitud máxima de 25m.
- * La máquina deberá estar conectada a un cuadro eléctrico con relé diferencial con toma tierra.
- * Donde se conecte la máquina deberá existir un dispositivo de protección contra sobrecorrientes (magneto térmico) de 20 A para proteger la línea.
- * La máquina nunca deberá estar trabajando sin haber sido conectada a la tierra.

5.- CARACTERÍSTICAS TÉCNICAS

POTENCIA W	1200
R.P.M	550/750
Ø BATIDOR	140
KG AMASADA	60Kg.

6.- APLICACIONES

La libre manipulación de las amasadoras, son apropiados para la mezcla de hormigón y para todo tipo de mortero en la albañilería y materiales sueltos.
Procedimiento para la preparación de la masa:

7.- TRANSPORTE Y ALMACENAJE**10.- DESPIECE AMASADORAS****10.1.- AMASADORA**

N° PIEZA	REF.	DENOMINACIÓN
1		TORNILLO ST 3 9x16
2		CUBIERTA DE LA CARCASA
3		PORTAESCOBILLAS
4		ESCOBILLA DE CARBÓN
5		TAPA DE ESCOBILLA
6		PLACA DE IDENTIFICACIÓN
7		CARCASA
8		CAPACITOR
9		CAJA DE CONEXIÓN DE CABLEADO
10		TORNILLO ST3 9x12
11		MANGUITO DE CONEXIÓN DE CABLEADO
12		TORNILLO ST3 9x65
13		ESTATOR
14		GUÍA DE AIRE
15		CUBIERTA INTERMEDIA
16		COJINETE DE BOLAS 629
17		ENGRANAJE IMPULSADO 3
18		PASADOR
19		ENGRANAJE IMPULSADO 4
20		BOTÓN DE SELECCIÓN (DE VELOCIDAD)
21		JUNTA TÓRICA
22		ANILLO DE SEGURIDAD
23		PALANCA DE HORQUILLA
24		EJE DE PALANCA
25		HUSO DE SALIDA
26		ESTRUCTURA DEL TIRADOR
27		PERNO HEXAGONAL M 6x12
28		PERNO HEXAGONAL M 5x12
29		TIRADOR IZQUIERDO
30		ARO FDO

2.- NORMAS DE SEGURIDAD

El personal de servicio y de mantenimiento de la amasadora debe respetar las recomendaciones siguientes cuando trabajen con la máquina:

- *Lea el manual
- *No permitir a los niños trabajar con la máquina
- *Está prohibido encender la amasadora si no ha sido protegida contra sobrecarga eléctrica
- *Está prohibido hacer funcionar la amasadora con el protector térmico quitado.
- *No enchufe la máquina si el cable o el enchufe están dañados
- *Está prohibido reparar la máquina o realizar operaciones de mantenimiento mientras la máquina esté funcionando.
- *Recuerde que para manipular la amasadora, este debe ser desenchufado
- *Proteja todos los símbolos e inscripciones de posibles daños. Signos e inscripciones dañadas deben ser sustituidas por nuevas, disponibles a la venta en el fabricante.
- *Todas las operaciones que se realicen al motor y a la instalación eléctrica deben ser realizadas por personal autorizado.
- *Evite el contacto corporal con las superficies conectadas a tierra.
- * Asegúrese de que el interruptor está en posición de apagado antes de conectar la unidad.
- * Mantenga una posición firme y equilibrada en todo momento.

3.- INSTRUCCIONES DE USO

- *Para conectar la amasadora el voltaje en el régimen de la placa, debe corresponder con el voltaje de alimentación.
 - * La amasadora deberá estar en una posición firme y equilibrada en todo momento.
 - * Desconectar la clavija de la fuente de alimentación antes de realizar cualquier ajuste.
 - *Mantener las zonas cortantes afiladas y limpias.
- IMPORTANTE:** Siempre que tenga alguna duda o alguna sugerencia póngase en contacto con su almacenista o con la propia fábrica. GRACIAS

MANUAL DE INSTRUCCIONES Y MANTENIMIENTO

Internacional de Elevación S.A., se reserva el derecho de realizar modificaciones, conservando las características fundamentales de las máquinas.

1.- CONDICIONES GENERALES DE VENTA

* Nuestros productos tienen un periodo de garantía de meses a partir de la fecha de venta para cualquier defecto de fabricación.

* Nuestra garantía NO cubre:

- La manipulación por personal no autorizado.
- La utilización de repuestos no originales.
- Los desplazamientos de nuestros técnicos para reparación de nuestras máquinas
- El porte de repuestos por agencias distintas de las concertadas por Internacional de Elevación, S.A.

* El cliente dispone de un plazo de 30 días naturales para enviar el certificado de garantía a INTERNACIONAL DE ELEVACIÓN, debidamente cumplimentado.

* Para acceder a la reparación en garantía deberán presentar el certificado de garantía.

* El cliente o usuario se compromete a realizar las revisiones y el mantenimiento indicado en este manual, siguiendo para ello todas las instrucciones suministradas por Internacional de Elevación.

* Las averías provocadas por un mantenimiento incorrecto y un uso indebido serán excluidas de la garantía.

* Las reparaciones en garantía se deberán efectuar por un servicio técnico autorizado.

* Cuando soliciten los recambios, deben hacer referencia al número de serie de la máquina a la cual van destinados.

Nº PIEZA	REF.	DENOMINACIÓN
31		CUBIERTA DE TIRADOR IZQUIERDO
32		ESTRUCTURA DE ENGANCHE DEL TIRADOR
33		TORNILLO ST4 8x16
34		CAJA DE ENGRANAJES
35		ANILLO A PRUEBA DE ACEITE
36		ANILLO DE SEGURIDAD PARA AGUJERO
37		TIRADOR DERECHO
38		CABLE (DE ALIMENTACIÓN)
39		MANGUITO DE CABLE
40		CUBIERTA DE TIRADOR DERECHO
41		ENGANCHE DEL CABLE
42		INTERRUPTOR
43		COJINETE DE BOLAS 61904
44		ARANDELA DEL COJINETE
45		ANILLO DE SEGURIDAD PARA AGUJERO
46		COJINETE DE BOLAS 608
47		EJE DE TRANSMISIÓN 1
48		CHAVETA DE DISCO
49		ENGRANAJE IMPULSADO
50		ANILLO DE SEGURIDAD PARA AGUJERO
51		COJINETE DE BOLAS 607
52		EJE DE TRANSMISIÓN 2
53		PASADOR
54		ENGRANAJE IMPULSADO 2
55		COJINETE DE BOLAS 6001
56		ARMADURA
57		COJINETE DE BOLAS 6000
58		INDUCTANCIA
59		PERNO HEXAGONAL M 12
60		BARRA MEZCLADORA

DECLARACIÓN



DE CONFORMIDAD

Internacional de ELEVACIÓN, S.A., declara que la amasadora a la que hace referencia este documento satisface todos los requisitos esenciales de seguridad y de salud relativos a su diseño y fabricación exigidos por la *Directiva sobre Máquinas 98/37/CE* y se adapta a las siguientes normas: EN349, (Seguridad de las máquinas; Distancias mínimas para impedir el aplastamiento de partes del cuerpo humano); EN993 (Seguridad de las máquinas; Requisitos generales para el diseño y construcción de resguardos fijos y móviles); EN60204-1: Seguridad de las máquinas; Equipo eléctrico de máquinas; Parte 1: Requisitos generales.

D Asimismo declara que puede utilizarse con garantía de seguridad en las condiciones de servicio previstas.

INTERNACIONAL DE ELEVACIÓN, S.A.

Ctra. de Huesca, Km. 9,600

Pol. Ind. Villanueva de Gállego, Sector 4, parcela 10
50830 Villanueva de Gállego (Zaragoza)

ESPAÑA

Fco. Carlos Larditx Sorfrutos
Jefe de Compras.

INDICE

1.	Condiciones generales de venta.....	3
2.	Normas de seguridad.....	4
3.	Instrucciones de uso.....	4
4.	Conexiones eléctricas.....	5
5.	Características técnicas.....	5
6.	Aplicaciones.....	6
7.	Transporte y almacenaje.....	6
8.	Instrucciones de montaje.....	6
8.1.	Montaje de la barra mezcladora.....	6
8.2.	Regulación de la velocidad.....	7
8.3.	Rotación continua.....	7
8.4.	Sustitución de escobilla de carbón.....	8
9.	Mantenimiento.....	8
10.	Despiece amasadora.....	9
10.1.	Amasadora.....	10